



Муниципальное образование  
«Город Биробиджан»  
Еврейской автономной области

## МЭРИЯ ГОРОДА

### ПОСТАНОВЛЕНИЕ

11.05.2022

№ 810

Об установлении публичного сервитута в отношении земель городского округа и земельных участков с кадастровыми номерами 79:01:0200033:5, 79:01:0200033:31

В соответствии со статьей 3.6 Федерального закона от 25.10.2001 № 137-ФЗ «О введении в действие Земельного кодекса Российской Федерации», статьей 39.43 Земельного кодекса Российской Федерации, Уставом муниципального образования «Город Биробиджан» Еврейской автономной области, на основании ходатайства акционерного общества «Дальневосточная распределительная сетевая компания» (далее – АО «ДРСК») от 28.03.2022 № 152/6 мэрия города  
**ПОСТАНОВЛЯЕТ:**

1. Установить публичный сервитут по ходатайству АО «ДРСК», ИНН 2801108200, ОГРН 1052800111308, сроком на сорок девять лет, в целях размещения объекта электросетевого хозяйства ТП № 2 в отношении:

части земельного участка с кадастровым номером 79:01:0200033:5, местоположение: г. Биробиджан, ул. Пионерская, дом 49, площадью 72 кв.м;

части земельного участка с кадастровым номером 79:01:0200033:31, местоположение: г. Биробиджан, ул. Постышева, дом 1а, площадью 11 кв.м;

земель городского округа, находящихся в государственной неразграниченной собственности, площадью 368 кв.м.

2. Утвердить прилагаемое описание границ публичного сервитута на кадастровом плане территории в отношении вышеуказанных земель и земельных участков площадью 451 кв.м.

3. Порядок установления зон с особыми условиями использования территорий и содержание ограничений прав на части земельных участков в границах таких зон определяются в соответствии с Правилами установления охранных зон объектов электросетевого хозяйства и особых условий использования земельных участков, расположенных в границах таких зон, утвержденными постановлением Правительства Российской Федерации от

24.02.2009 № 160 «О порядке установления охранных зон объектов электросетевого хозяйства и особых условий использования земельных участков, расположенных в границах таких зон».

4. АО «ДРСК» обязано привести земельный участок в состояние, пригодное для его использования в соответствии с разрешенным использованием, в срок не позднее чем три месяца после завершения эксплуатации объекта электросетевого хозяйства, для эксплуатации которого установлен публичный сервитут.

5. Плата за публичный сервитут не устанавливается в соответствии с пунктом 4 статьи 3.6 Федерального закона от 25.10.2001 № 137-ФЗ «О введении в действие Земельного кодекса Российской Федерации».

6. Муниципальному казенному учреждению «Комитет по управлению муниципальным имуществом мэрии города муниципального образования «Город Биробиджан» Еврейской автономной области» направить настоящее постановление в орган регистрации прав для внесения сведений об установлении публичного сервитута в Единый государственный реестр недвижимости.

7. Опубликовать настоящее постановление в «Муниципальной информационной газете» и сетевом издании «ЭСМИГ», разместить на официальном интернет-сайте мэрии города муниципального образования «Город Биробиджан» Еврейской автономной области.

8. Настоящее постановление вступает в силу со дня его подписания.

Мэр города

« 11 » 05 2022

М.А. Семёнов

УТВЕРЖДЕНО  
 постановлением мэрии города  
 муниципального образования  
 «Город Биробиджан»  
 Еврейская автономная область  
 от 11.05.2022 № 810

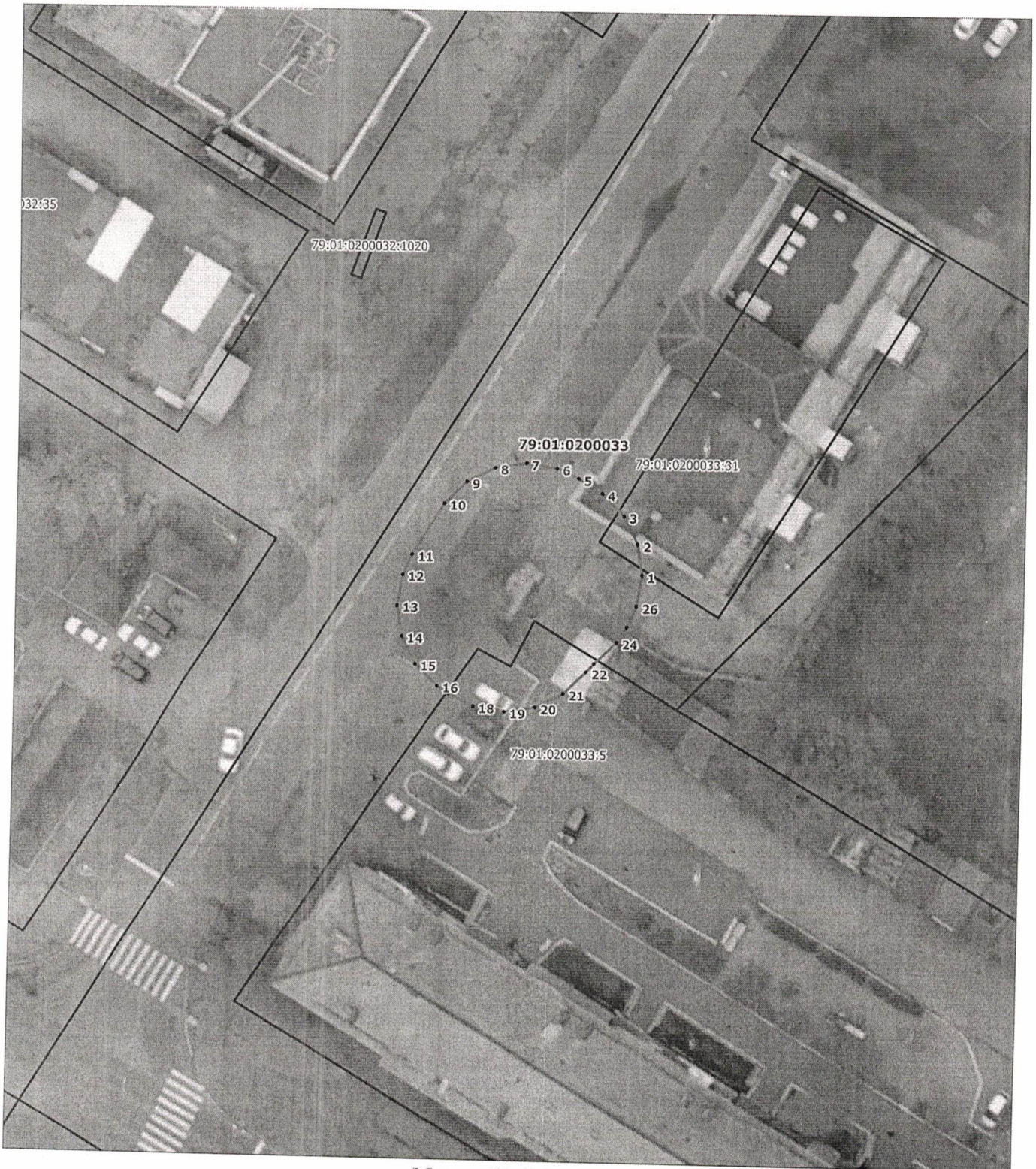
ОПИСАНИЕ ГРАНИЦ ПУБЛИЧНОГО СЕРВИТУТА  
 объекта электросетевого хозяйства ТП №2

Местоположение публичного сервитута	Еврейская автономная область, г. Биробиджан
Площадь публичного сервитута	451 кв.м., из них: - в границах земельного участка с КН 79:01:0200033:5 – 72 кв.м.; - в границах земельного участка с КН 79:01:0200033:31– 11 кв.м.; - в границах кадастрового квартала 79:01:0200033 – 368 кв.м.
Система координат	СК-63 зона 5
Метод определения координат характерной точки	Аналитический метод
Средняя квадратическая погрешность положения характерной точки (Mt), м	0.1

Перечень характерных точек

Обозначение характерных точек границ	Координаты, м	
	X	Y
1	2	3
1	5390846.83	5240818.49
2	5390849.92	5240818.00
3	5390852.71	5240816.58
4	5390854.92	5240814.37
5	5390856.41	5240812.00
6	5390857.41	5240809.85
7	5390857.89	5240806.76
8	5390857.41	5240803.67
9	5390855.98	5240800.89
10	5390853.77	5240798.67
11	5390848.62	5240795.56
12	5390846.60	5240794.64
13	5390843.51	5240794.15
14	5390840.42	5240794.64
15	5390837.63	5240796.06
16	5390835.42	5240798.28
17	5390834.64	5240799.43
18	5390833.42	5240801.92
19	5390832.93	5240805.01
20	5390833.42	5240808.10
21	5390834.84	5240810.89
22	5390837.05	5240813.10
23	5390837.91	5240813.87
24	5390840.12	5240816.08
1	5390841.66	5240817.05

СХЕМА РАСПОЛОЖЕНИЯ ГРАНИЦ ПУБЛИЧНОГО СЕРВИТУТА  
объекта электросетевого хозяйства ТП №2



Масштаб 1:500

Используемые условные знаки и обозначения:

- - существующая часть границы, имеющиеся в ЕГРН сведения о которой достаточны для определения ее местоположения;
  - - граница публичного сервитута;
  - 1 - характерная точка границы публичного сервитута, номер;
- 79:01:0200033 - кадастровый номер кадастрового квартала;  
79:01:0200033:5 - номер земельного участка в кадастровом квартале